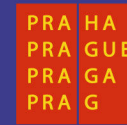




OPERAČNÍ PROGRAM PRAHA
KONKURENCESCHOPNOST



Oblast podpory 1.2

Rozvoj a dostupnost ICT služeb

Oblast podpory 3.1

**Rozvoj inovačního prostředí a partnerství
mezi základnou výzkumu a vývoje a praxí**

- Obecné informace o programu OPPK a 2.výzvě
- Oblasti podpory – podporované aktivity, žadatelé
- Přílohy
- Způsobilé výdaje
- Podmínky poskytnutí podpory
- Rady, doporučení
- Nejčastější chyby při zpracovávání projektů
- Kontakty
- Závěr, diskuse

Vize OPPK

- Udržitelný rozvoj, kvalitní prostředí města
- Dobrá dostupnost dopravních služeb
- Dobrá dostupnost telekomunikačních služeb
- Rozvoj inovací a znalostní ekonomiky – využití inovačního potenciálu Prahy
- Podpora rozvoje podnikání

OPPK Obecné informace o programu OPPK **OPPK** Struktura OPPK



Prioritní osa 1 - Dopravní dostupnost a rozvoj ICT

- 1.1 Podpora ekologicky příznivé povrchové veřejné dopravy**
- 1.2 Rozvoj a dostupnost ICT služeb**

Prioritní osa 2 - Životní prostředí

- 2.1 Revitalizace a ochrana území**
- 2.2 Úsporné a udržitelné využívání energií a přírodních zdrojů**

Prioritní osa 3 - Inovace a podnikání

- 3.1 Rozvoj inovačního prostředí a partnerství mezi základnou V&V a praxí**
- 3.2 Podpora příznivého podnikatelského prostředí**
- 3.3 Rozvoj malých a středních podniků**

Prioritní osa 4 - Technická pomoc

OPP K Obecné informace o programu OPPK Alokace



Celkový objem fin. prostředků: 276,4 mil. EUR (7,46 mld. Kč)

Prioritní osa	Alokace celkem (v mil. Kč)	Podíl na alokaci OPPK (v %)	Ze zdrojů EU (v %)	Ze státního rozpočtu ČR (v %)	Z rozpočtu HMP (v %)
Dopravní dostupnost a rozvoj ICT	2 775	37,2 %	85 %	7,5 %	7,5 %
Životní prostředí	1 866	25,0 %	85 %	7,5 %	7,5 %
Inovace a podnikání	2 612	35,0 %	85 %	7,5 %	7,5 %
Technická pomoc	210	2,8 %	85 %	7,5 %	7,5 %
Celkem	7 463	100,0 %	85 %	7,5 %	7,5 %

Použitý kurz: 27 CZK/EUR

OPPK Informace o 1. výzvě OPPK
Období: 9. 1. 2008 – 31. 3. 2008



▪ Přehled poptávek

PO	Částka k dispozici (v mil. Kč)	Počet předložených projektů	Požadovaná částka (v mil. Kč)	Přehled poptávek
1.1	713,6	3	694,6	97,3 %
1.2	79,3	10	103,6	130,6 %
2.1	462,7	40	1341,0	289,9 %
2.2	70,4	5	123,7	175,8 %
3.1	800,0	39	943,3	117,9 %
3.2	91,6	9	99,3	108,4 %
3.3	70,0	84	637,9	911,3 %
Celkem	2 287,6	190	3 943,4	172,4 %

OPPK Informace o 1. výzvě OPPK

Počet podpořených projektů



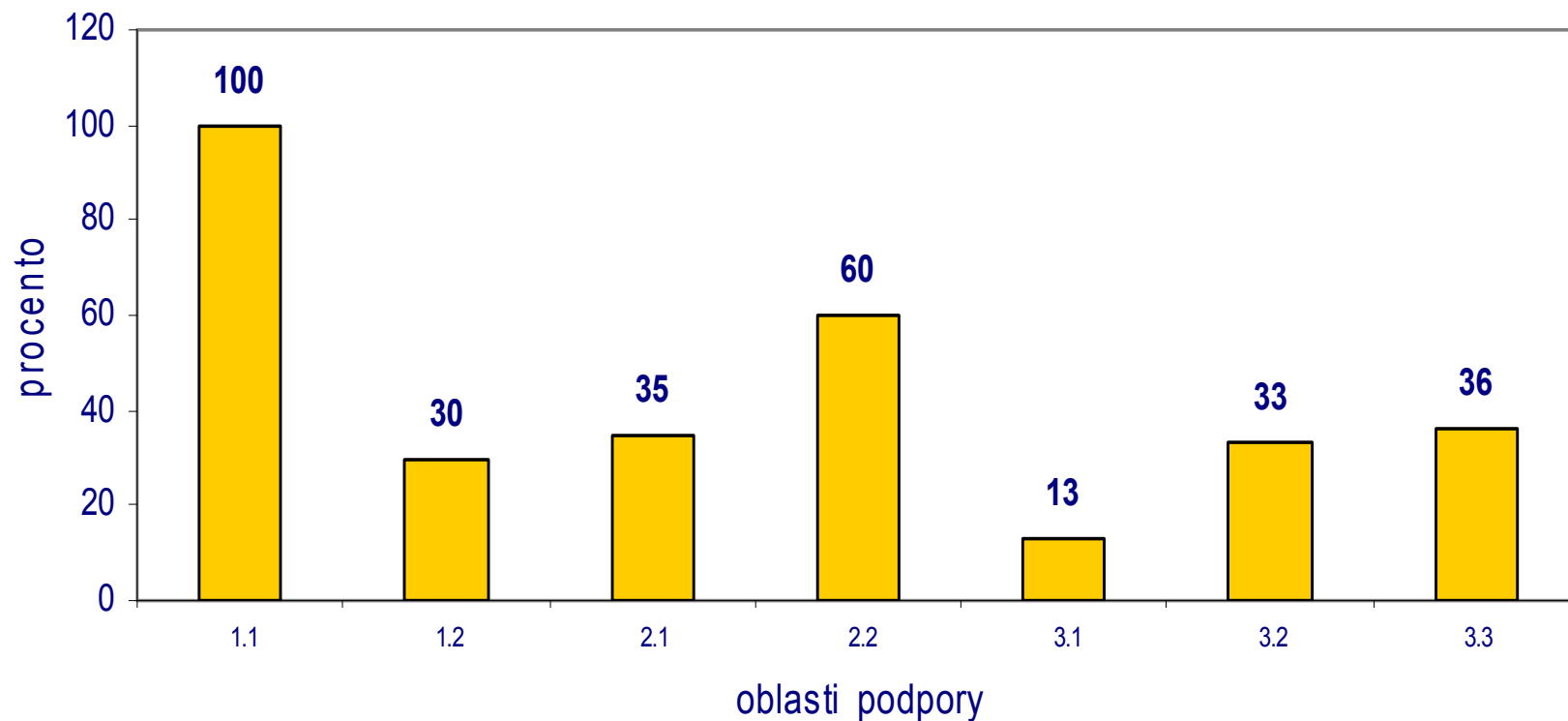
OP	Počet žádostí vyřazených na základě formálního posouzení	Počet žádostí stažených žadatelem	Počet projektů pod 50 bodů	Počet podpořených projektů	Žádosti vyřazené během kontroly ex-ante	Přidělená podpora v mil. Kč
1.1	0	0	0	3	0	610,0
1.2	3	0	4	3	0	41,0
2.1	5	2	19	14	0	546,1
2.2	0	0	2	3	0	62,9
3.1	20	0	13	5	1	109,7
3.2	4	1	1	3	0	45,4
3.3	11	1	42	30	0	116,8
Celkem	43	4	81	61	1	1531,9

OPPK Informace o 1. výzvě OPPK

Úspěšnost projektů v %



Úspěšnost projektů v % - 1.výzva



Prioritní osa 1

Oblasti podpory

- 1.1 Podpora ekologicky příznivé povrchové veřejné dopravy
- 1.2 Rozvoj a dostupnost ICT služeb

1.2 Rozvoj a dostupnost ICT služeb

- na 2. výzvu vyčleněno **80 000 000,- Kč**

- **Termíny předkládání žádostí**

14.1. 2009 - 27. 3. 2009 do 14 hodin

- **Místo předkládání žádostí**

Magistrát hl. m. Prahy, Jungmannova 29/35, Praha 1

Oddělení Evropského fondu regionálního rozvoje - 3. patro dveře č. 372, 375

Specifické cíle

- zvýšit efektivitu veřejné správy a služeb pro veřejnost (e-Government),
- zvýšit nabídku progresivních a cenově dostupných služeb a aplikací ICT pro občany,
- podpořit přenos nových technologií a jejich osvojování,
- podpořit rozvoj sítí vysokorychlostního připojení domácností, MSP a veřejných prostranství.

Podporované aktivity

- rozvoj telekomunikačních sítí pro pevný i mobilní vysokorychlostní přístup (zejména projekty zaměřené na metropolitní a místní sítě, zřizování přípojek do objektů, zřizování veřejných internetových terminálů)
- rozvoj e-slůžeb městské správy (e-Government), jejich dostupnosti i využívání
- projekty zaměřené na stimulaci využívání internetových služeb

Oprávnění žadatelé

- Hlavní město Praha
- Městské části
- Nestátní neziskové organizace

Minimální hranice způsobilých výdajů

- 0,5 mil. Kč na projekt

Specifické způsobilé výdaje

- zřízení prostor pro využití jako informačního a komunikačního centra pro veřejnost
- základní vybavení a zařízení veřejných informačních center s veřejně přístupným internetem
- vybudování místních komunikačních sítí umožňujících širokopásmové připojení
- pořízení technologie umožňující zvýšení využívání e-Governmentu
- digitalizace vybraných dat umožňující efektivní přístup veřejnosti k informacím
- pořízení informačních a komunikačních technologií, pořízení a implementace informačních systémů (HW a SW), náklady na vysokorychlostní připojení k internetu, tvorba webových stránek

Prioritní osa 3

Oblasti podpory

- **3.1 Rozvoj inovačního prostředí a partnerství mezi základnou V&V a praxí**
- **3.2 Podpora příznivého podnikatelského prostředí**
- **3.3 Rozvoj malých a středních podniků**

3.1 Rozvoj inovačního prostředí a partnerství mezi základnou V&V a praxí

- na 2. výzvu vyčleněno 1 050 000 000,- Kč

- **Termíny předkládání žádostí**

14.1. 2009 - 27. 3. 2009 do 14 hodin

- **Místo předkládání žádostí**

Magistrát hl. m. Prahy, Jungmannova 29/35, Praha 1

Oddělení Evropského fondu regionálního rozvoje - 3. patro dveře č. 372, 375

OPPK 3.1 Rozvoj inovačního prostředí a partnerství mezi základnou V&V a praxí



Specifické cíle

- zdokonalit inovační infrastrukturu na území města, umožňující vyšší využití potenciálu výzkumu a vývoje,
- posílit spolupráci mezi základnou výzkumu a vývoje a ostatními (uživatelskými) subjekty na území města,
- zlepšení praktické aplikace výzkumu a vývoje v přímé vazbě na MSP,
- přispět k realizaci BRIS

Podporované aktivity

- investiční aktivity spojené se vznikem nových a rozvojem stávajících inovačních jednotek s přímou účastí organizací výzkumu a vývoje, rozvoj infrastruktury pro VaV
(technologické a vědecké parky, podnikatelské inkubátory, centra excelence, inovační centra a jako doplňková aktivita poradenská střediska zaměřená na informace z oblasti výzkumu a vývoje);

Podporované aktivity

- pořízení / modernizace přístrojového a laboratorního vybavení pro výzkum, vývoj, inovace;
- vytváření sítí organizací vědy a výzkumu, podnikatelských firem a dalších subjektů (neziskový a veřejný sektor); společné projekty realizované v těchto sítích s významným inovačním charakterem;
- rozvoj výzkumných kapacit MSP ve smyslu projektů zakládajících nebo rozvíjejících dlouhodobou spolupráci MSP a výzkumné sféry.

OPPK 3.1 Rozvoj inovačního prostředí a partnerství mezi základnou V&V a praxí



Oprávnění žadatelé

- Organizace výzkumu a vývoje (vysoké školy, Akademie věd ČR, výzkumné ústavy apod.)
- Podnikatelské subjekty (zejména malé a střední podniky)
- Nestátní neziskové organizace
- Profesní a zájmová sdružení (podnikatelská sdružení, hospodářské komory apod.)

Minimální hranice způsobilých výdajů

- 1,0 mil. Kč na projekt

OPPK 3.1 Rozvoj inovačního prostředí a partnerství mezi základnou V&V a praxí



Specifické způsobilé výdaje

- výstavba, rekonstrukce a modernizace objektů (vč. nezbytných demolic, technické infrastruktury, technického zařízení budov a ploch, odstranění staré ekologické zátěže);
- terénní, povrchové a parkové úpravy bezprostředního okolí staveb a novostaveb;
- výstavba a rekonstrukce obslužné komunikace, včetně parkovacích ploch sloužící obnovovanému objektu nebo novostavbě;
- nákup a instalace technologií;

Specifické způsobilé výdaje

- nákup a nájem nemovitého majetku (v případě nákupu pozemků do 10 % celkových způsobilých výdajů projektu);
- nákup a nájem strojů a zařízení, pořízení přístrojového a laboratorního vybavení pro výzkum, vývoj a inovace;
- pořízení informačních a komunikačních technologií, HW a SW, náklady na připojení k internetu; tvorba webových stránek;
- pořízení nemotného majetku souvisejícího s realizací projektu (např. know-how, patenty, licence).

Předkládané v rámci žádosti

Společné

- Čestné prohlášení
- Doklady o právní subjektivitě žadatele
- Projektová dokumentace
- Rozpočet projektu
- Doklad o prokázání vlastnických vztahů
- Podklady pro posouzení finančního zdraví
- Podklady pro ekonomické hodnocení projektu
- Seznam příloh

Dle charakteru projektu

- Územní rozhodnutí / Územní souhlas
- Doklad o partnerství
- Stanovisko k posouzení vlivů na životní prostředí
- Příklad spolufinancování z rozpočtu městských částí / státních fondů

Předkládané před podpisem smlouvy

- Doklad o právní subjektivitě
- Stavební povolení / Ohlášení stavby
- Čestné prohlášení o podpoře de minimis
- Podpisové vzory osob oprávněných k podepisování monitorovací zprávy

Předkládané nejpozději s první žádostí o platbu

- Smlouva s autorizovaným auditorem

OPPK Způsobilé výdaje – společné pro všechny oblasti podpory



- **Časově způsobilé výdaje jsou výdaje vynaložené:**
 - ✓ po 1. 1. 2008
 - ✓ u projektů zakládajících veřejnou podporu dle nařízení EK 800/2008 ode dne předložení žádosti
 - ✓ do data ukončení realizace projektu uvedeného ve smlouvě, nejpozději však do 31. 7. 2015

- **Způsobilé výdaje (společné pro všechny oblasti podpory):**
 - ✓ pořízení samostatných movitých věcí (kancelářské vybavení, stroje, zařízení, počítače apod.),
 - ✓ pronájem movité nebo nemovité věci (leasing),
 - ✓ odpisy,

▪ Způsobilé výdaje

- ✓ režijní náklady do 5 % celkových způsobilých výdajů (nájem kanceláře, nákup vody, paliv a energie, telefon, fax, internet, úklid a údržba aj.).
- ✓ osobní náklady,
- ✓ cestovní náklady,
- ✓ kompletní administrace spojená s dotací (zpracování studie proveditelnosti, CBA, žádosti, monitorovacích zpráv apod.) do 5 % celkových způsobilých výdajů,
- ✓ právní a technické poradenství do 2 % celkových způsobilých výdajů,
- ✓ projektová dokumentace (vytvoření stavebního projektu a rozpočtu stavby, průzkum staveniště) do 5 % celkových způsobilých výdajů,

OPPK Způsobilé výdaje – společné pro všechny oblasti podpory



▪ Způsobilé výdaje:

- ✓ výdaje na výběrová řízení,
- ✓ výdaje na odborné (znalecké) posudky,
- ✓ výdaje na publicitu projektu,
- ✓ výdaje na konference/semináře,
- ✓ finanční služby (poplatky),
- ✓ výdaje na zřízení a vedení účtu projektu,
- ✓ výdaje na vedení účetnictví projektu,
- ✓ výdaje na účetní audit
(u projektů s celkovými náklady vč. DPH nad 90 mil.Kč),
- ✓ DPH, pokud žadatel nemá nárok na odpočet DPH na vstupu.

Projekty nezakládající veřejnou podporu

Výše spolufinancování:

- Hlavní město Praha – 0 %
- Veřejnoprávní subjekt - 7,5 %
- Soukromoprávní subjekt – 10 %

Veřejná podpora

- Čl. 87-88 Smlouvy o založení ES
- Jakákoliv forma podpory z veřejných zdrojů, která může narušit hospodářskou soutěž Společenství tím, že zvýhodní podnikání nebo odvětví výroby, které ovlivní obchod mezi ČR a členskými státy EU
- V programu OPPK **se posuzuje** poskytování veřejné podpory **dle charakteru činnosti**, tj. např. i veřejnoprávní subjekt (jako např. MČ či příspěvková organizace MČ) může být posuzován jako podnikatelský subjekt ve vztahu k dané činnosti a s tím se mu bude přirozeně krátit míra poskytnuté podpory.

Projekty zakládající veřejnou podporu

Výše spolufinancování:

1) dle pravidla de minimis

- Veřejnoprávní a soukromoprávní subjekt – **20 %**

2) dle nařízení EK č. 800/2008

- Základní výzkum – **10 %** (soukromoprávní subjekt) a **7,5 %** (veřejnoprávní subjekt)
- Průmyslový výzkum – **50 %** (veřejnoprávní a soukromoprávní subjekt)

- za partnery jsou považovány instituce a organizace, které jsou zapojeny **do přípravné, realizační či provozní fáze projektu**, ale nejsou založené či zřízené žadatelem
- statutární zástupce příjemce nemůže být **současně** statutárním zástupcem partnera
- **způsob zapojení** může být finanční, materiální, formou odborných služeb nebo nejlépe kombinací více způsobů
- zapojení partnera je nutno **doložit** smlouvou nebo dohodou, v nichž bude zapojení partnera jasně specifikováno

- **Jedno-etapový projekt**

- Celkové způsobilé výdaje projektu nepřesáhnou 20 mil. Kč
- Doba realizace je kratší než 6 měsíců

- **Více-etapový projekt**

- Celkové způsobilé výdaje projektu rovny nebo vyšší než 20 mil. Kč
- Doba realizace je delší než 6 měsíců

- **Maximální délka etapy je 6 měsíců**

- **Uzavření smlouvy o financování / vydání Podmínek usnesení**
 - **Doložení povinných příloh** projektu k podpisu smlouvy **do 10ti pracovních dnů** od odeslání dopisu o získání podpory

- **Udržitelnost projektu**
 - Efekty projektu musí být udrženy v nezměněné podobě po dobu **pěti let ode dne ukončení realizace**; u MSP po dobu tří let ode dne ukončení realizace

- **Doba realizace projektu**
 - Maximální délka realizace projektu je **30 měsíců** od schválení projektu Zastupitelstvem HMP
 - Realizace projektu musí být zahájena nejpozději do 6 měsíců od schválení projektu Zastupitelstvem HMP

	Délka (v týdnech)
Výzva k předložení projektových žádostí	min. 4
Formální posouzení	max. 4
Věcné hodnocení (expertní posouzení)	max. 4
Analýza rizik a kontrola ex-ante, kontrola způsobilosti výdajů	max. 6
Jednání Výboru evropských fondů Zastupitelstva hl. m. Prahy	max. 2
Jednání Rady hl. m. Prahy	max. 2
Jednání Zastupitelstva hl. m. Prahy	max. 2
Vyhlášení výsledků	max. 1
Příprava a uzavření smlouvy	max. 4

- **Elektronický formulář v programu Benefit 7**
 - k dispozici na stránkách: <https://eu-zadost.eu>
 - vyplňuje žadatel on-line

- **V řádně zalepené obálce:**
 - vytištěná a podepsaná žádost statutárním zástupcem žadatele
 - listy žádosti musí být pevně spojeny
 - stejný unikátní kód žádosti jako elektronická forma
 - kód přiděluje program Benefit 7
 - přílohy (povinné i nepovinné), na CD Studie proveditelnosti a CBA

- **Na obálce musí být uvedeno:**
 - název/číslo oblasti podpory OPPK
 - název žadatele
 - název projektu
 - příp. číslo výzvy a unikátní kód žádosti

- Ujasněte si představu o projektu a definujte projektový záměr.
- Jakým způsobem projekt realizovat, za použití jakých prostředků a s jakými partnery.
- Zvažte časové a odborné možnosti své a svého týmu.
- Ověřte si na základě referencí věrohodnost externího zpracovatele.
- Během zpracování projektu neustále kontrolujte zpracovatele, jeho práci a její kvalitu.
- Správně si rozvrhněte harmonogram a etapy projektu.
- S dostatečným předstihem si zajistěte financování projektu.
- Dodržujte formální úpravy projektu a nezapomeňte na všechny povinné přílohy.
- Konzultujte projekt u ŘO OPPK.

- Nekvalitně zpracovaná studie proveditelnosti
- Veřejná podpora
- Nedostatečná rozpracovanost položek rozpočtu
- Nejasně stanovené ukazatele projektu
- Výběrová řízení
- Naddimenzování neinvestičních výdajů
- Nedodržení nastavených termínů

Magistrát hl. m. Prahy, odbor fondů Evropské unie

oddělení Evropského fondu regionální rozvoje

Jungmannova 29/35, Praha 1

fax.: +420 236 007 110

- **Mgr. Karolína Ochranová** - *programová manažerka 1.2, 3.1. a 3.2*

E-mail: karolina.ochranova@cityofprague.cz

Tel.: 236 00 2549

- **Bc. Klára Slapničková** - *projektová manažerka 1.2, 3.1. a 3.2*

E-mail: klara.slapnickova@cityofprague.cz

Tel.: 236 00 2030